

# FÉDÉRATION INTERNATIONALE DE GYMNASTIQUE



## 46ES CHAMPIONNATS DU MONDE DE GYMNASTIQUE ARTISTIQUE FIG

**GLASGOW (GBR)**

**Du 23 octobre au 1er novembre 2015**



**2015 WORLD GYMNASTICS  
CHAMPIONSHIPS**

**GLASGOW 23 OCT-01 NOV**



### **Directives**

Chers Présidents,

La FIG a le plaisir de vous soumettre les présentes Directives des 46es Championnats du monde de gymnastique artistique qui se dérouleront du 23 octobre au 1<sup>er</sup> novembre 2015 à Glasgow (GBR).

Ces Championnats du monde sont organisés conformément aux Statuts 2015 de la FIG, à son Règlement technique 2015 (RT), au Code de pointage GAM 2013-2016 de février 2013 (y compris Lettres no 27, 28 et 29), au Code de pointage GAF 2013-2016 de novembre 2014 ainsi qu'à toutes les autres règles et directives entrées en vigueur le 1<sup>er</sup> janvier 2015, aux modifications éventuelles apportés avant le début des Championnats du monde et à tout complément approuvé entre-temps.

Les fédérations participantes s'engagent à respecter les Statuts FIG ainsi que tous les règlements et règles FIG sous peine de se voir interdire de compétition.

#### Table des matières

1. FÉDÉRATION INTERNATIONALE DE GYMNASTIQUE (FIG).....	3
2. COMITÉ D'ORGANISATION LOCAL (COL).....	3
3. EMBLEMES HALLES DE COMPÉTITION, D'ENTRAÎNEMENT, D'ÉCHAUFFEMENT.....	3
4. PROGRAMME PROVISoire (SOUS RÉSERVE DE CHANGEMENTS).....	5
5. DROIT DE PARTICIPATION ET ACCRÉDITATIONS.....	9
6. ÂGE LIMITE DES GYMNASTES.....	12
7. INSCRIPTIONS ET FRAIS D'INSCRIPTION.....	13
8. LICENCES.....	14
9. JUGES.....	15
10. TIRAGE AU SORT .....	15
11. FORMAT DE COMPÉTITION ET PROGRAMME.....	15
12. BIOGRAPHIES.....	16
13. PUBLICITÉ.....	16
14. EQUIPEMENT.....	17
15. VISAS.....	17
16. TRANSPORT.....	17
17. HÉBERGEMENT.....	18
18. REPAS.....	25
19. ASSURANCE.....	27
20. PLAN DE TRAVAIL.....	27
21. CONTROLES ANTIDOPAGE.....	27
22. HÔPITAL OFFICIEL .....	27
23. MUSIQUE GAF.....	27
24. ATELIER .....	28
25. RÉCAPITULATIF DES DÉLAIS ET PAIEMENTS .....	28
ANNEXES.....	29

## 1. FÉDÉRATION INTERNATIONALE DE GYMNASTIQUE (FIG)

Fédération Internationale de Gymnastique

Personnes de contact: Terhi Toivanen (GAM), Céline Cachemaille (GAF)

Avenue de la Gare 12

Case Postale 630

CH - 1001 Lausanne

Tél : +41 (0)21 321 55 10

Direct : +41 (0)21 321 55 33 (T. Toivanen) / +41 (0)21 321 55 14 (C. Cachemaille)

Fax : +41 (0)21 321 55 19/29

Courriel : [ttoivanen@fig-gymnastics.org](mailto:ttoivanen@fig-gymnastics.org) / [ccachemaille@fig-gymnastics.org](mailto:ccachemaille@fig-gymnastics.org)

Site internet : <http://www.fig-gymnastics.com>

## 2. COMITE D'ORGANISATION LOCAL (COL)

BRITISH GYMNASTICS

Ford Hall

Lilleshall Nat. Sports Centre

NR NEWPORT SHROPS. TF10 9NB

Grande-Bretagne

Tél : +44 345 1297 129

E-mail: [information@british-gymnastics.org](mailto:information@british-gymnastics.org)

Site internet: [www.british-gymnastics.org](http://www.british-gymnastics.org)

Toute la correspondance est à adresser au Bureau du COL à l'attention de: Jill Elborn, responsable des services aux délégations

BUREAU COMITÉ D'ORGANISATION LOCAL

1000 London Road

Glasgow

G40 3HY

Grande-Bretagne

Tél: +44 141 302 2853

E-mail: [Delegations@2015worldgymnastics.com](mailto:Delegations@2015worldgymnastics.com)

Internet: [www.2015worldgymnastics.com](http://www.2015worldgymnastics.com)

## 3. EMPLACEMENT DES HALLES DE COMPÉTITION, ENTRAÎNEMENT ET ECHAUFFEMENT

Halle de compétition	The SSE Hydro, SECC Glasgow, G3 8YW, Ecosse, UK Courriel: <a href="mailto:info@secc.co.uk">info@secc.co.uk</a> Site internet: <a href="http://www.thessehydro.com">http://www.thessehydro.com</a> Capacité: 7'000 places assises
Halle d'échauffement	SECC Glasgow, G3 8YW, Ecosse, UK <b><u>SECC Halle 5</u></b> <u>GAM</u> : équipée d'un plateau entier d'engins et d'un PH, PB et HB supplémentaires <u>GAF</u> : équipée d'un plateau entier d'engins et de UB et BB supplémentaires Un espace supplémentaire de stretching est à disposition dans la halle d'échauffement
Halles d'entraînement	SECC Glasgow, G3 8YW, Ecosse, UK <b><u>SECC Halle 2</u></b> <u>GAF Halle C</u> : équipée d'un plateau entier d'engins et de UB et BB suppl. <b><u>SECC Halle 3</u></b> <u>GAM Halle A</u> : équipée d'un plateau entier d'engins et d'un PH et PB suppl. <u>GAM Halle B</u> : équipée d'un plateau entier d'engins et d'un PH et PB suppl. <u>GAF Halle A</u> : équipée d'un plateau entier d'engins et de UB et BB suppl. <u>GAF Halle B</u> : équipée d'un plateau entier d'engins et de UB et BB suppl. Un espace supplémentaire de stretching est disponible dans les halles d'entraînement

Photos des halles

---

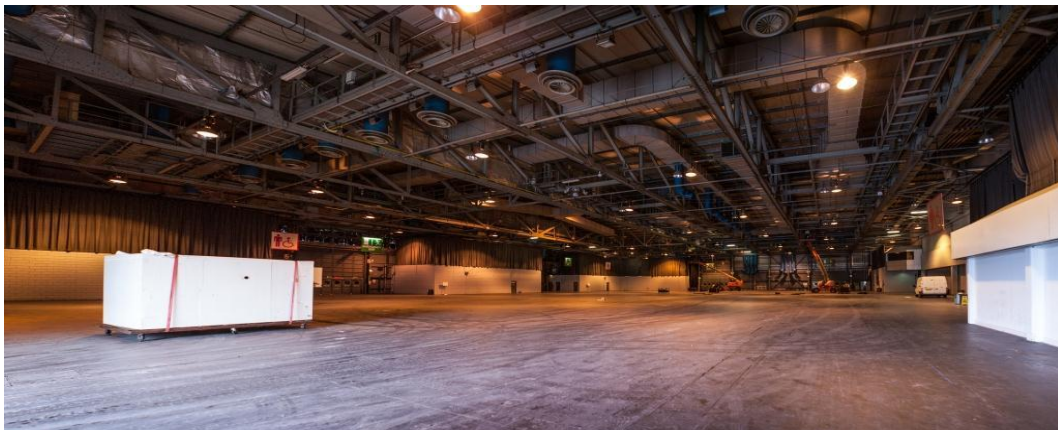
Halle de compétition  
The SSE Hydro - Extérieur



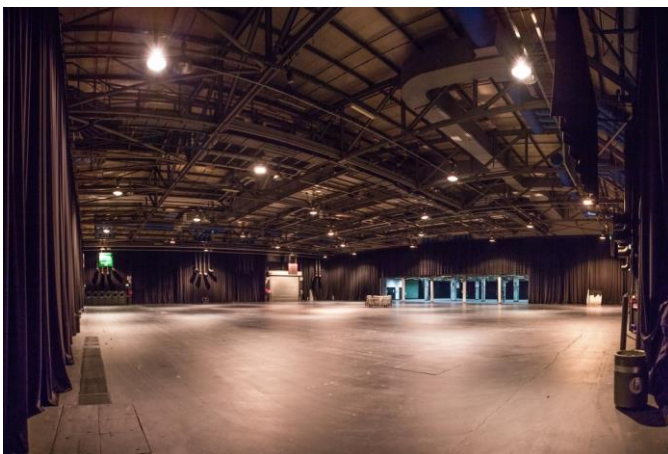
The SSE Hydro - Intérieur



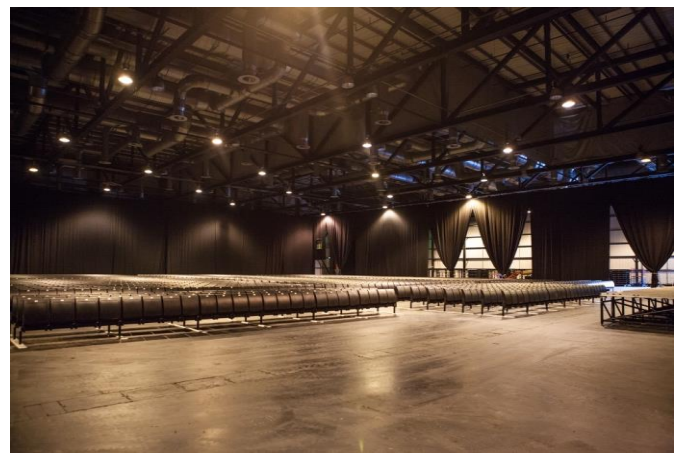
Halle d'échauffement 5



Halle d'entraînement  
Halle 2



Halle d'entraînement  
Halle 3





#### 4. PROGRAMME PROVISOIRE (SOUS RESERVE DE CHANGEMENTS)

DATE / HEURE	DESCRIPTION	EMPLACEMENT
<b>Jeudi 15 oct.</b> Comme annoncé Selon nécessité	Arrivée du CT GAF Réunion staff FIG-staff COL	Comme annoncé Salle FIG
<b>Vendredi 16 oct.</b> Comme annoncé Selon nécessité 10h00-18h00	Arrivée des juges D GAF Réunion staff FIG-staff COL Réunion CT GAF	Comme annoncé Salle FIG Salle CT GAF (Carron Suite 2)
<b>Samedi 17 oct.</b> <b>Comme annoncé</b> Comme annoncé Selon nécessité Selon horaire 12h00-15h00 15h30-18h00	<b>Arrivée officielle des délégations</b> Arrivée du CT GAM Réunion staff FIG-staff COL Contrôle des engins (GAM et GAF) Réunion CT GAF Réunion avec juges D GAF	<b>Comme annoncé</b> Comme annoncé Salle FIG Différentes halles Salle CT GAF (Carron Suite 2) Salle des juges GAF (Alsh Suite)
<b>Dimanche 18 oct.</b> Comme annoncé <b>Selon horaire</b> Selon nécessité Selon horaire 10h00-11h00 10h00-18h00 11h00-14h00 14h00-18h00 <b>20h00-21h00</b>	Arrivée des juges D GAM <b>Entraînements GAM et GAF</b> Réunion staff FIG-staff COL Contrôle des engins (GAM et GAF) Réunion CT GAF Réunion CT GAM Séance juges GAF et tirage au sort pour C-I et C-II Répétition générale COL <b>Séance d'orientation</b>	Comme annoncé <b>Halles d'entraînement</b> Salle FIG Différentes halles Salle CTGAF (Carron Suite 2) Salle CTGAM (Carron Suite 1) Salle des juges GAF (Alsh Suite) FOP Lomond Suite (près du centre presse)
<b>Lundi 19 oct.</b> Selon horaire Selon horaire <b>Selon horaire</b> Selon nécessité Selon horaire 09h00-12h00 09h10-09h25 14h00-18h00	Entraînements GAM et GAF Echauffement GAF <b>Entraînements sur le podium GAF (jour 1)</b> Réunion staff FIG-staff COL Contrôle des engins (GAM et GAF) Réunion CT GAM Contrôle des présences juges GAF Réunion avec juges D GAM	Halles d'entraînement Halle d'échauffement <b>FOP</b> Salle FIG Différentes halles Salle CTGAM (Carron Suite 1) Salle des juges GAF (Alsh Suite) Salle des juges GAM (Boisdale Suite)
<b>Mardi 20 oct.</b> Selon horaire Selon horaire <b>Selon horaire</b> Selon nécessité Selon horaire End 6 <sup>th</sup> Podium Sub 09h00-10h00 09h30-09h50 10h00-15h00	Entraînements GAM et GAF Echauffement GAF <b>Entraînements sur le podium GAF (jour 2)</b> Réunion staff FIG-staff COL Contrôle des engins (GAM et GAF) Séance Longines pour toutes les juges GAF Réunion CT GAM Contrôle des présences juges GAF Séance juges GAM et tirage au sort pour C-I, CIV et C-II	Halles d'entraînement Halle d'échauffement <b>FOP</b> Salle FIG Différentes halles FOP Salle CT GAM (Carron Suite 1) Salle des juges GAF (Alsh Suite) Salle des juges GAM (Boisdale Suite)

DATE / HEURE	DESCRIPTION	EMPLACEMENT
<b>Mercredi 21 oct.</b> Selon horaire Selon horaire <b>Selon horaire</b> Selon nécessité Selon horaire Si besoin (TBC) 08h45-09h25	Entraînements GAM et GAF Echauffement GAM <b>Entraînements sur le podium GAM (jour 1)</b> Réunion staff FIG-staff COL Contrôle des engins (GAM et GAF) Réunion CT GAF (TBC) Séance des juges GAM	Halles d'entraînement Halle d'échauffement <b>FOP</b> Salle FIG Différentes halles Salle CTGAF (Carron Suite 2) Salle des juges GAM (Boisdale Suite)
<b>Jeudi 22 oct.</b> Selon horaire Selon horaire <b>Selon horaire</b> Selon nécessité Selon horaire Si besoin (TBC) Fin 5e sub podium 08h45-09h25 12h30-13h00 15h15-16h30 19h30-21h00	Entraînements GAM et GAF Echauffement GAM <b>Entraînements sur le podium GAM (jour 2)</b> Réunion staff FIG-staff COL Contrôle des engins (GAM et GAF) Réunion CT GAF (TBC) Séance Longines pour tous les juges GAM Séance des juges GAM Conférence de presse inaugurale Réception de bienvenue pour les médias Réception de bienvenue pour les chefs de délégation	Halles d'entraînement Halle d'échauffement <b>FOP</b> Salle FIG Différentes halles Salle CT GAF(Carron Suite 2) FOP Salle des juges GAM (Boisdale Suite) Lomond Suite (près centre presse) TBC TBC
<b>Vendredi 23 oct.</b> Selon horaire Selon nécessité Selon horaire Si besoin (TBC) Selon horaire <b>Selon horaire</b> 08h45-09h25 09h40-10h00 10h00- 12h15- 15h00- 17h15- 20h00-	Entraînements GAM et GAF Réunion staff FIG-staff COL Contrôle des engins (GAM et GAF) Réunion CT GAM (TBC) Echauffement GAF <b>Concours de qualification GAF (jour 1)</b> Séance des juges GAF Cérémonie d'ouverture (serments et discours) Subdivision 1 (session matin) Subdivision 2 (session matin) Subdivision 3 (session après-midi) Subdivision 4 (session après-midi) Subdivision 5 (session après-midi)	Halles d'entraînement Salle FIG Différentes halles Salle CTGAM (Carron Suite 1) Halle d'échauffement <b>FOP</b> Salle des juges GAF (Alsh Suite) FOP FOP FOP FOP FOP FOP
<b>Samedi 24 oct.</b> Selon horaire Selon nécessité Selon horaire Si besoin (TBC) Selon horaire <b>Selon horaire</b> 09h00-09h25 10h00- 12h15- 15h00- 17h15- 20h00-	Entraînements GAM et GAF Réunion staff FIG-staff COL Contrôle des engins (GAM et GAF) Réunion CT GAM (TBC) Echauffement GAF <b>Concours de qualification GAF (jour 2)</b> Séance des juges GAF Subdivision 6 (session matin) Subdivision 7 (session matin) Subdivision 8 (session après-midi) Subdivision 9 (session après-midi) Subdivision 10 (session après-midi)	Halles d'entraînement Salle FIG Différentes halles Salle CT GAM(Carron Suite 1) Halle d'échauffement <b>FOP</b> Salle des juges GAF (Alsh Suite) FOP FOP FOP FOP FOP

DATE / HEURE	DESCRIPTION	EMPLACEMENT
<b>Dimanche 25 oct.</b> Selon horaire Selon nécessité Selon horaire Selon horaire 11h00-18h00 <b>Selon horaire</b> 08h45-09h25 10h00- 13h00- 16h30- 19h30-	Entraînements GAF (finalistes) / Entraînements GAM Réunion staff FIG-staff COL Contrôle des engins (GAM et GAF) Echauffement GAM Réunion CT GAF et analyse juges du CI GAF <b>Concours de qualification GAM (jour 1)</b> Séance des juges GAM Subdivision 1 (session matin) Subdivision 2 (session matin) Subdivision 3 (session après-midi) Subdivision 4 (session après-midi)	Halles d'entraînement Salle FIG Différentes halles Halle d'échauffement Salle CT GAF (Carron Suite 2) <b>FOP</b> Salle des juges GAM (Boisdale Suite) FOP FOP FOP FOP
<b>Lundi 26 oct.</b> Selon horaire Selon nécessité Selon horaire Selon horaire 11h00-18h00 <b>Selon horaire</b> 08h45-09h25 10h00- 13h00- 16h30- 19h30-	Entraînements GAF (finalistes) / Entraînements GAM Réunion staff FIG-staff COL Contrôle des engins (GAM et GAF) Echauffement GAM Réunion CT GAF et analyse juges du CI GAF (si besoin) <b>Concours de qualification GAM (jour 2)</b> Séance des juges GAM Subdivision 5 (session matin) Subdivision 6 (session matin) Subdivision 7 (session après-midi) Subdivision 8 (session après-midi)	Halles d'entraînement Salle FIG Différentes halles Halle d'échauffement Salle CT GAF (Carron Suite 2) <b>FOP</b> Salle des juges GAM (Boisdale Suite) FOP FOP FOP FOP
<b>Mardi 27 oct.</b> Selon horaire Selon nécessité Selon horaire Selon horaire 10h00-18h00 13h00-16h00 17h15-18h00 18h15-18h45 <b>18h45-</b> Imméd. après comp. Imméd. après cér. prot.	Entraînements GAM et GAF (finalistes) Réunion staff FIG-staff COL Contrôle des engins (GAM et GAF) Echauffement GAF (finalistes) Réunion CT GAM et analyse juges du CI GAM Répétitions COL Séance des juges GAF et tirage au sort pour CIV et CIII Cérémonie d'ouverture des finales (partie culturelle) <b>Finale par équipes GAF</b> Cérémonie protocolaire de la finale par équipes GAF Conférence de presse des médaillées	Halles d'entraînement Salle FIG Différentes halles Halle d'échauffement Salle CT GAM (Carron Suite 1) FOP Salle des juges GAF (Alsh Suite) FOP <b>FOP</b> FOP Lomond Suite (près du centre presse)
<b>Mercredi 28 oct.</b> Selon horaire Selon nécessité Selon horaire Selon horaire 13h00- Si besoin 16h30-17h15 <b>18h00-</b> Imméd. après comp. Imméd. après cér. prot.	Entraînements GAM et GAF (finalistes) Réunion staff FIG-staff COL Contrôle des engins (GAM et GAF) Echauffement GAM (finalistes) Réunion CT GAF et analyse juges du C IV GAF Séance des juges GAM <b>Finale par équipes GAM</b> Cérémonie protocolaire de la finale par équipes GAM Conférence de presse des médaillées	Halles d'entraînement Salle FIG Différentes halles Halle d'échauffement Salle CT GAF (Carron Suite 2) Salle des juges GAM (Boisdale Suite) <b>FOP</b> FOP Lomond Suite (près du centre presse)

DATE / HEURE	DESCRIPTION	EMPLACEMENT
<b>Jeudi 29 oct.</b> Selon horaire Selon nécessité Selon horaire Selon horaire 09h00-12h00 (TBC) 10h00-14h00 14h30-17h30 (TBC) 16h30-18h00 18h00-18h30 <b>19h00-</b> Imméd. après comp. Imméd. après céré. prot.	Entraînements GAM et GAF (finalistes) Réunion staff FIG-staff COL Contrôle des engins (GAM et GAF) Echauffement GAF (finalistes) Atelier GAM (TBC) Réunion CT GAM analyse juges du CIV GAM Atelier GAM (répétition) (TBC) Réunion des athlètes GAF Séance des juges GAF <b>Finale All-Around GAF</b> Cérémonie protocolaire de la finale All-Around GAF Conférence de presse des médaillées	Halles d'entraînement Salle FIG Différentes halles Halle d'échauffement Salle des juges GAM (Boisdale Suite) Salle CT GAM (Carron Suite 1) Salle des juges GAM (Boisdale Suite) Morar Suite Salle des juges GAF (Alsh Suite) <b>FOP</b> FOP Lomond Suite (près du centre presse)
<b>Vendredi 30 oct.</b> Selon horaire Selon nécessité Selon horaire Selon horaire 13h00-Si besoin 15h30-17h00 16h45-17h30 <b>18h15-</b> Imméd. après comp. Imméd. après Prix Long. Imméd. après céré. prot.	Entraînements GAM et GAF (finalistes) Réunion staff FIG-staff COL Contrôle des engins (GAM et GAF) Echauffement GAM (finalistes) Réunion CT GAF et analyse juges du C II GAF Réunion des athlètes GAM Séance des juges GAM <b>Finale All-Around GAM</b> Prix Longines de l'élégance Cérémonie protocolaire de la finale All-Around GAM Conférence de presse des médaillés	Halles d'entraînement Salle FIG Différentes halles Halle d'échauffement Salle CT GAF (Carron Suite 2) Morar Suite Salle des juges GAM (Boisdale Suite) <b>FOP</b> FOP FOP Lomond Suite (près du centre presse)
<b>Samedi 31 oct.</b> Selon horaire Selon nécessité Selon horaire Selon horaire 09h00-10h45 11h15-12h45 11h30-12h30 13h00-13h30 <b>13h30-</b> 13h30- Imméd. après FX GAM Imméd. après VT GAF Imméd. après céré. prot. Imméd. après PH GAM Imméd. après UB GAF Imméd. après SR GAM Imméd. après céré. prot. Imméd. après céré. prot.	Entraînements GAM et GAF (finalistes) Réunion staff FIG-staff COL Contrôle des engins (GAM et GAF) Echauffement GAM et GAF (finalistes) Réunion CT GAM et analyse juges du C II GAM Séance juges GAM et tirage au sort du CIII (FX, PH, SR) Echauffement GAM et GAF FOP (finalistes) Séance des juges GAF <b>Finales individuelles par engin (jour 1)</b> Exercice au sol GAM Saut GAF Cérémonies protocolaires GAM FX / GAF VT GAM Cheval-arçons GAF Barres asymétriques GAM Anneaux Cérémonies protocolaires GAM PH / GAF UB / GAM RG Conférence de presse des médaillés Réunion CT GAF et analyse juges du C III GAF (VT/UB)	Halles d'entraînement Salle FIG Différentes halles Halle d'échauffement Salle CT GAM (Carron Suite 1) Salle des juges GAM (Boisdale Suite) FOP Salle des juges GAF (Alsh Suite) <b>FOP</b> FOP FOP FOP FOP FOP FOP FOP Lomond Suite (près du centre presse) Salle CT GAF (Carron Suite 2)



DATE / HEURE	DESCRIPTION	EMPLACEMENT
<b>Dimanche 1 nov.</b>		
Selon horaire	Entraînements GAM et GAF (finalistes)	Halles d'entraînement
Selon nécessité	Réunion staff FIG-staff COL	Salle FIG
Selon horaire	Contrôle des engins (GAM et GAF)	Différentes halles
Selon horaire	Echauffement GAM et GAF (finalistes)	Halle d'échauffement
10h00-11h30 (TBC)	Réunion médicale et antidopage (TBC)	Morar Suite
11h00-12h30	Réunion CT GAF et analyse juges CIII GAF (VT, UB)	Salle CT GAF (Carron Suite 2)
11h15-12h45	Séance juges GAM et tirage au sort du CIII (VT, PB, HB)	Salle des juges GAM (Boisdale Suite)
11h30-12h30	Echauffement GAM/GAF FOP (finalistes)	FOP
13h00-13h30	Séance des juges GAF	Salle des juges GAF (Alsh Suite)
<b>13h30</b>	<b>Finales individuelles par engin (jour 2)</b>	<b>FOP</b>
13h30–	GAM Saut	FOP
Imméd. après VT GAM	GAF Poutre	FOP
Imméd. après BB GAF	Cérémonies protocolaires GAM VT / GAF BB	FOP
Imméd. après cér. prot.	GAM Barres parallèles	FOP
Imméd. après PB GAM	GAF Exercice au sol	FOP
Imméd. après FX GAF	GAM Barre fixe	FOP
Imméd. après HB GAM	Cérémonies protocolaires GAM PB / GAF FX / GAM HB	FOP
Imméd. après cér. prot.	Cérémonie de clôture	FOP
Imméd. après cér. clôt.	Conférence de presse des médaillés	Lomond Suite (près du centre presse)
Imméd. après cér. clôt.	Réunion CT GAF et analyse juges du CIII GAF (BB/FX)	Salle CT GAF (Carron Suite 2)
19h00-23h00	Banquet de clôture	Glasgow Science Center
<b>Lundi 2 nov.</b>		
Comme annoncé	Départ officiel des délégations et des juges	Comme annoncé
13h00-18h00	Réunion CT GAM	Salle CT GAM (Carron Suite 1)
Selon nécessité	Réunion CT GAF	Salle CT GAF (Carron Suite 2)
<b>Mardi 3 nov.</b>		
Comme annoncé	Départ officiel des CT GAM et GAF	Comme annoncé

## 5. DROIT DE PARTICIPATION ET ACCREDITATIONS

Les gymnastes seniors des fédérations affiliées à la FIG en règle, qui possèdent une licence FIG valide jusqu'au terme de la compétition qui ont l'âge indiqué et sont membres de fédérations affiliées en règle peuvent participer à ces Championnats du monde.

Les 24 meilleures équipes des Championnats du monde ART FIG 2014 de Nanning sont invitées comme suit:

<b>GAM</b>	CHN, JPN, USA, GBR, RUS, GER, BRA, SUI, UKR, KOR, FRA, ROU, ITA, CAN, BLR, ESP, COL, NED, BEL, HUN, PUR, GRE, MEX, TPE
<b>GAF</b>	USA, CHN, RUS, GBR, ITA, JPN, ROU, AUS, GER, NED, BEL, CAN, FRA, MEX, ESP, BRA, POL, KOR, SUI, HUN, SWE, AUT, PRK, GRE

Les délégations ayant une équipe complète GAM et/ou GAF sont autorisées à avoir un gymnaste de réserve GAM et/ou un gymnaste de réserve GAF. Toutes les autres fédérations peuvent participer de manière limitée, soit avec 3 gymnastes individuels au maximum.

Un gymnaste individuel ne peut prétendre qu'à une seule carte d'accréditation. Si un gymnaste individuel occupe plusieurs fonctions « accréditables » valables, la fonction la plus élevée est généralement prise en compte. Aucun autre gymnaste ne peut retirer un profit direct des accréditations inutilisées. Il est interdit de combiner les fonctions de juge et de gymnaste avec une autre fonction, exception faite des gymnastes qui peuvent également faire office de chef de délégation

## Taille maximale des délégations

Conformément au Règlement FIG sur les accréditations, la taille maximale des délégations avec le nombre de cartes d'accès transmissibles (au sein de la délégation officielle de la fédération et pour la fonction appropriée) est fixée comme

Fonction	GAM	GAF	Mixte
<b>Officiels</b> (que la participation soit avec équipes au complet ou gymnastes individuels)			
Chef de délégation	1	1	1
Médecin	1	1	2
Equipe paramédicale	1	1	2
<b>Equipes au complet</b> (pour délégations de 4 à 6 gymnastes)			
Gymnastes	6	6	12
Gymnastes de réserve	1	1	2
Chef d'équipe	1	1	2
Entraîneur	3	3	6
Entraîneurs supplémentaires (mais le nombre total d'entraîneurs et d'entraîneurs supplémentaires par discipline ne peut pas être plus élevé que le nombre total de gymnastes)*	3	3	
Jude	2	2	4
Equipe paramédicale supplémentaire*	1	1	2
Invité ou invité VIP*	1	1	2
<b>Gymnastes individuels</b> (pour délégations de 1 à 3 gymnastes)			
Gymnastes	3	3	6
Entraîneur (max. 1 par gymnaste)	2	2	4
Entraîneur supplémentaire mais le nombre total d'entraîneurs et d'entraîneurs supplémentaires par discipline ne peut pas être plus élevé que le nombre total de gymnastes)*	1	1	
Juges	1	1	2
Invité ou invité VIP*	1	1	2
<b>Cartes d'accès transmissibles à utiliser conjointement avec la carte d'accréditation initiale</b> (le nombre total de cartes d'accès transmissibles pour entraîneurs ne doit pas excéder le nombre total d'entraîneurs par discipline)			
Zone 1 pour entraîneur	2	2	4
Zone 3 pour entraîneur	3	3	6
Zone 1 pour équipe médicale	1	1	1
Zone 3 pour équipe médicale (pour délégations de 1 à 3 gymnastes)	1	1	1
Zone 3 pour équipe médicale ((pour délégations de 4 à 6 gymnastes)	2	2	2
Zone 3 pour chef d'équipe GAM/GAF (le cas échéant) ou chef de délégation	1	1	1

Les cartes d'accès transmissibles supplémentaires peuvent être délivrées par la FIG sur demande de la délégation due aux horaires/conditions de la compétition.

\*Les accréditations avec un astérisque (\*) sont à la charge des délégations. Coût de ces accréditations :

Entraîneur supplémentaire	£150
Equipe paramédicale supplémentaire	£150
Invités (si l'hébergement a été réservé par le biais du COL : accès aux sièges de la délégation, transports locaux et banquet)	£150
Invités (si l'hébergement <b>n'a pas</b> été réservé par le biais du COL : accès uniquement aux sièges de la délégation)	£150
Invités VIP (si l'hébergement a été réservé par le biais du COL : accès aux sièges VIP, salon VIP, transports locaux et banquet)	£300
Invités VIP (si l'hébergement <b>n'a pas</b> été réservé par le biais du COL : accès aux sièges VIP et au salon VIP)	£300

### Accréditations supplémentaires

Conformément au Règlement sur les accréditations, les accréditations supplémentaires suivantes (soit gratuites soit à la charge des délégations ou des autorités de la FIG) peuvent également être remises aux fédérations affiliées à la FIG et aux autorités de la FIG pour autant qu'elles aient fait l'objet d'une demande écrite envoyée à la FIG pour le **27 juillet 2015**.

Membres honoraires de la FIG et de l'ancienne FIT et IFSA	Gratuit
Anciens champions olympiques et du monde	Gratuit
Membres du Conseil	Gratuit
Présidents de FN comme invités pour autant qu'ils ne soient pas chefs de délégation (si l'hébergement est réservé par le COL : accès aux places assises des délégations, aux transports locaux et au banquet)	£150
Présidents de FN comme invités pour autant qu'ils ne soient pas chefs de délégation (si l'hébergement <b>n'est pas</b> réservé par le COL : accès aux places assises des délégations uniquement)	£150
Présidents de FN comme invités VIP pour autant qu'ils ne soient pas chefs de délégation (si l'hébergement est réservé par le COL : accès aux places assises VIP, au salon VIP, aux transports locaux et au banquet)	£300
Présidents de FN comme invités VIP pour autant qu'ils ne soient pas chefs de délégation (si l'hébergement <b>n'est pas</b> réservé par le COL : accès aux places assises VIP et au salon VIP)	£300
Personne accompagnant un président de FN (comme invité ou chef de délégation)	£150
Personne VIP accompagnant un président de FN (comme invité ou chef de délégation)	£300
Personne VIP accompagnant membres d'un CT	£300
Personne VIP accompagnant un membre du CE (président de CT inclus)	Gratuit
Personne VIP accompagnant un membre honoraire de la FIG ou de l'ancienne FIT et IFSA	Gratuit
Organisateurs de futurs Jeux multisports, championnats du monde et continentaux (si attribués ou si contrat de candidature) autres que les prochains championnats du monde ART	
Observateurs (si l'hébergement est réservé par le COL : accès également aux places assises des délégations, aux transports locaux et au banquet)	£150
Observateurs (si l'hébergement <b>n'est pas</b> réservé par le COL : accès également aux places assises des délégations)	£150
Observateurs VIP (si l'hébergement est réservé par le COL : accès également aux places assises VIP, au salon VIP, aux transports locaux et au banquet)	£300
Observateurs VIP (si l'hébergement <b>n'est pas</b> réservé par le COL : accès aux places assises VIP et au salon VIP)	£300

Organisateurs des prochains championnats du monde de gymnastique artistique - Maximum 6 accréditations, dont 2 VIP	
Observateurs (si l'hébergement est réservé par le COL : accès également aux places assises des délégations, aux transports locaux et au banquet)	Gratuit
Observateurs (si l'hébergement <b>n'est pas</b> réservé par le COL : accès également aux places assises des délégations)	Gratuit
Observateurs VIP (si l'hébergement est réservé par le COL : accès également aux places assises VIP, au salon VIP, aux transports locaux et au banquet)	Gratuit
Observateurs VIP (si l'hébergement <b>n'est pas</b> réservé par le COL : accès également aux places assises VIP et salon VIP)	Gratuit

Observateurs supplémentaires	
Observateurs supplémentaires (si l'hébergement est réservé par le COL : accès également aux places assises des délégations, aux transports locaux et au banquet)	£150
Observateurs supplémentaires (si l'hébergement <b>n'est pas</b> réservé par le COL : accès également aux places assises des délégations)	£150
Observateurs VIP supplémentaires (si l'hébergement est réservé par le COL : accès également aux places assises VIP, au salon VIP, aux transports locaux et au banquet)	£300
Observateurs VIP supplémentaires (si l'hébergement <b>n'est pas</b> réservé par le COL : accès également aux places assises VIP et au salon VIP)	£300

## PAIEMENT

Le paiement de toutes ces accréditations (à la charge des délégations ou des autorités FIG) s'effectue exclusivement par virement bancaire en faveur du COL pour le **27 juillet 2015** au plus tard. Coordonnées bancaires :

Payable à	Culture and Sport Glasgow
Compte	83 44 00
Banque	00678850
IBAN	GB26 RBOS8344 0000 6788 50
SWIFT/BIC	RBOS GB 2L

Tous les frais bancaires relatifs aux virements bancaires doivent être couverts. Prière d'indiquer sur le transfert le nom de la fédération (ou de l'autorité FIG), la personne de contact et l'objet du paiement (exemple: "SUI\_John Smith\_2015 ART WCH accréditations supplémentaires"). Paiement en **GBP uniquement**.

En cas de vol ou de perte d'accréditation, il convient d'en informer immédiatement le COL qui bloquera l'accréditation. Les accréditations volées ou perdues qui sont remplacées sont facturées à leur détenteur (CHF 200). Les cartes transmissibles perdues ou volées ne sont pas remplacées.

## Accréditations médias

Les représentants médias ainsi que les charges de communication des fédérations souhaitant couvrir la manifestation peuvent s'inscrire en ligne sous <https://media.fig-gymnastics.com>. De plus, les fédérations sont priées d'envoyer une lettre de confirmation pour leur équipe de rédaction et photographes au département médias FIG à [mediafig@fig-gymnastics.org](mailto:mediafig@fig-gymnastics.org). Se conformer strictement aux règles d'accréditation et médias de la FIG.

## 6. AGE LIMITE DES GYMNASTES.

- L'âge des **gymnastes GAM** en 2015 est fixé à 18 ans minimum (nés en 1997).
- L'âge des **gymnastes GAF** en 2015 est fixé à 16 ans minimum (nées en 1999).

## 7. INSCRIPTIONS ET FRAIS D'INSCRIPTION

---

Seules les fédérations affiliées à la FIG et en règle peuvent s'inscrire.



### Marques importantes

- Sous réserve de la décision du Conseil FIG à Melbourne (AUS) en mai 2015, toutes les FN alignant une équipe ont le droit de présenter deux juges E qualifiés et en règle, pour autant qu'aucun juge R n'ait été nommé et aucun juge D tiré au sort :
  - Si 1 R est nommé, seul 1 E peut être désigné
  - Si 1 D est tiré au sort, seul 1 E peut être désigné
  - Si 1 R est nommé et 1 D tiré au sort, aucun E ne peut être désigné
- Sous réserve de la décision du Conseil FIG à Melbourne (AUS) en mai 2015, toutes les fédérations alignant des individuels ont le droit de présenter un juge E qualifié indépendamment du fait qu'un juge R ait été nommé ou un juge D ait été tiré au sort. Le nombre total de juges D, R ou E par FN ne peut cependant pas être supérieur à deux. Dans l'hypothèse où une délégation ayant une équipe de 6 gymnastes présente 1 athlète de réserve, elle doit inscrire le chiffre « 7 » sous le nombre de gymnastes.

### Inscriptions provisoires

---

Les inscriptions provisoires s'effectuent en indiquant la composition de la délégation sur le système **FIG** en ligne (cliquer [ici](#)) et en utilisant le login et le mot de passe de la fédération nationale de gymnastique **dès à présent et jusqu'au 26 mai 2015 (minuit heure suisse)** au plus tard.

### Inscriptions définitives

---

Les inscriptions définitives s'effectuent en indiquant la composition de la délégation sur le système **FIG** en ligne (cliquer [ici](#)) et en utilisant le login et le mot de passe de la fédération nationale de gymnastique **dès le 27 mai 2015 et jusqu'au 27 juillet 2015 (minuit heure suisse)** au plus tard.

**Les inscriptions définitives parvenant au secrétariat FIG après le tirage au sort seront refusées (les gymnastes ne seront dès lors pas autorisés à concourir).**

### Inscriptions nominatives

---

Les inscriptions nominatives s'effectuent en indiquant la composition de la délégation sur le système **FIG** en ligne (cliquer [ici](#)) et en utilisant le login et le mot de passe de la fédération nationale de gymnastique **dès le 28 juillet 2015 et jusqu'au 23 septembre 2015 (minuit heure suisse)** au plus tard.

En même temps qu'elles effectuent les inscriptions nominatives, les délégations doivent télécharger sur le portail du **COL** une photo passeport de chaque membre de la délégation et remplir le formulaire d'accréditation (annexe 4). Paramètres des photos:

- Format du fichier: jpeg
- Dimensions: min. 210 X 270 pixels, max. 420 X 540 pixels
- Largeur 35 x 45 hauteur
- Taille du fichier: 1MB maximum

Les personnes de contact des fédérations (indiquées par la FIG) recevront par courriel un nom d'utilisateur et un mot de passe uniques leur permettant d'accéder au portail des Championnats du **COL** (annexe 4).

## Frais d'inscription

---

Les frais d'inscription **non remboursables** se montent à:

- CHF 200.- **par équipe** (soit pour une participation de 4 à 6 gymnastes plus un réserve)
- CHF 50.- **par gymnaste individuel** (pour participation avec 1, 2 ou 3 gymnaste(s) individuel(s))

La somme totale est payable à la FIG pour le **27 juillet 2015** comme suit:

### 1. Virement bancaire:

Bénéficiaire	Fédération Internationale de Gymnastique Av. de la Gare 12, CH-1003 Lausanne/Suisse
Compte	272-56301649.0
Banque	UBS SA, Nidaugasse 49, CH-2501 Bienne/Suisse
IBAN	CH40 0027 2272 5630 1649 0
SWIFT/BIC	UBSWCHZH80A

Tous les frais bancaires relatifs aux virements bancaires doivent être couverts. Prière d'indiquer sur le transfert le nom de votre fédération, la personne de contact et l'objet du paiement (exemple: "SUI\_John Smith\_2015 ART WCH Registration Fees"). Paiement en **CHF uniquement**.

### 2. Carte de crédit:

Pour les paiements par carte de crédit, prière de prendre contact directement avec le responsable des finances FIG, M. Jürgen KOLB ([jkolb@fig-gymnastics.org](mailto:jkolb@fig-gymnastics.org)).

Les inscriptions dont le montant correspondant n'a pas été versé à l'échéance du délai des inscriptions définitives sont considérées comme non valables (c'est-à-dire que les gymnastes ne sont pas autorisés à concourir).

Les fédérations n'ayant pas rempli leurs obligations financières envers la FIG (exemples : non paiement de la cotisation annuelle, de factures, etc.) et le COL ne sont pas autorisés à participer à ces Championnats du monde.

## Amendes

---

Les amendes suivantes sont applicables (conformément à la section 1, art. 4.1 du RT FIG) :

Inscription provisoire tardive ou manquante	CHF 1'000
Inscription définitive tardive ou manquante (jusqu'au tirage au sort des gymnastes)	CHF 1'500
Inscription nominative tardive ou manquante	CHF 1'000
Amende pour non participation avec une équipe ou pour participation avec des gymnastes individuels intervenant après l'inscription définitive avec une équipe (cf. Règlement technique):	CHF 1'000

## 8. LICENCES

---

Le COL est tenu de vérifier la validité des licences des gymnastes. **Les gymnastes sans licence valide au dernier délai de l'inscription nominative ne seront pas acceptés.** Pour pouvoir être prises en compte, les formulaires de demande de licence (nouvelle ou à renouveler) **doivent** être soumis **au plus tard un (1) mois avant le délai fixé pour les inscriptions nominatives.** Pour de plus amples informations à ce sujet, prière de consulter le Règlement des licences FIG (annexe 3).



## 9. JUGES

---

Les juges GAM et GAF D1, D2 et R sont désignés par la FIG. Chaque délégation peut envoyer des juges GAM et GAF de catégorie I, II et III. Le tirage au sort des juges E GAM et GAF à Glasgow se déroule conformément aux dispositions du Règlement général des juges FIG 2013, y compris l'art. 7.10.3 a) du RT 2015.

Composition du jury d'appel:

Discipline	Président	Membre	Membre
GAM	Wolfgang Willam	Koji Takizawa	Nommé sur place si nécessaire
GAF	Slava Corn	Peter Vidmar	Nommé sur place si nécessaire

## 10. TIRAGE AU SORT

---

Le tirage au sort décide de l'ordre de passage des concours de qualification et des finales par engin. Le tirage au sort des gymnastes se déroule dans un délai de deux semaines suivant l'échéance des inscriptions définitives. Les parties concernées autorisées à assister au tirage au sort sont informées en temps voulu par la FIG du lieu, de la date et de l'heure exacts.

## 11. FORMAT DE COMPÉTITION ET PROGRAMME

---

Ces Championnats du monde individuels et par équipes restreints comportent des exercices effectués à chaque engin de façon à déterminer le champion du monde du concours par équipes (CIV), le champion du monde du concours général (CII) et les champions du monde par engin (CIII). Les concours I (qualifications), II, III et IV se déroulent conformément au Règlement technique FIG 2015, notamment la section 2 pour la gymnastique artistique, art. 5.1 et 5.2.

Ces Championnats du monde constituent également la 1<sup>ère</sup> qualification olympique pour les Jeux Olympiques de 2016 à Rio de Janeiro. Ils servent à qualifier pour les Jeux Olympiques les 8 meilleures équipes GAM et les 8 meilleures équipes GAF ainsi que les médaillés par engin GAM et GAF (or, argent et bronze) pour autant qu'ils ne soient pas déjà qualifiés par ailleurs. Ils déterminent en outre les équipes et gymnastes individuels admis à disputer la 2<sup>e</sup> qualification olympique.

Les horaires provisoires d'entraînement, d'échauffement et de compétition figurent dans le Plan de travail.



### **Dispositions acceptées à titre exceptionnel par le Comité exécutif de la FIG pour ces Championnats du monde:**

Le Comité exécutif de la FIG a décidé d'appliquer la disposition suivante à titre exceptionnel pour ces Championnats du monde :

- Un écran LED spectaculaire de 224 m2 (le "Mega Wall") est installé derrière l'aire de compétition. Le « Mega Wall » sert non seulement à souligner chacune des parties de la manifestation pour les gymnastes, officiels, spectateurs et téléspectateurs mais également à améliorer la présentation et la partie récréative sur place (annexe 3).
- Les jurys et le superviseur d'engins sont assis, alignés, à l'extérieur de l'aire de compétition (annexe 3).
- Les juges de ligne des exercices au sol sont éloignés de l'aire de compétition (podium) et sont assis à chacune des extrémités du jury des exercices au sol et le superviseur par engin en-dehors de l'aire de compétition. Ils peuvent utiliser un système vidéo comme support. Les juges de ligne notent une sortie en surveillant :

- Les lignes frontales et latérales en regardant directement le sol (et non pas via l'écran)
- La ligne arrière via les écrans vidéos avec deux caméras disposées de chaque côté.
- Le système vidéo ne permet pas aux juges de repasser l'exercice.

Les sorties ne sont pas signalées par des drapeaux mais une lumière rouge placée au centre de la ligne de chaque côté du podium est activée afin d'avertir les entraîneurs, gymnastes et spectateurs d'une pénalité de ligne. La lumière rouge reste allumée trois secondes.

- Le juge de ligne du saut est assis sur une plate-forme surélevée derrière le podium du saut. Il n'y a pas de système vidéo spécifique pour le jugement de ligne du saut. Une lumière rouge sur le bord du podium signale les sorties. Elle reste allumée trois secondes.
- Les podiums par engin GAM et GAF sont situés sur l'aire de compétition comme indiqué dans l'annexe 3.
- Les juges prennent place avant que ne débute la présentation des gymnastes.
- Les groupes, équipes ou gymnastes individuels sont annoncés par les speakers à leur arrivée sur la scène. Une fois leur nom annoncé, ils traversent la salle pour se rendre au pied des marches du podium pour leur engin respectif. Une fois que tous les groupes, équipes ou gymnastes individuels sont arrivés à leur podium, un signal les avertit qu'ils peuvent soit monter tous ensemble sur le podium pour commencer leur échauffement pour le CI, CII et CIV (cf. Règlement FIG) soit entamer leur concours individuel du CIII.
- Au début et à la fin de leur exercice, les gymnastes se présentent et reconnaissent le juge D.
- Pendant que les gymnastes se dirigent vers l'engin suivant, l'accent est mis sur la partie récréative pour le public.
- L'entraînement sur le podium reproduit l'environnement de compétition pour les gymnastes et les officiels avec quelques différences par rapport à la présentation standard.
- Alors que les drapeaux des fédérations ne sont pas affichés en permanence sur le site, ils sont utilisés dans les situations suivantes lors des Championnats :
  - La cérémonie d'ouverture comprend les drapeaux de toutes les fédérations en lice représentées dans le "Défilé des drapeaux"
  - Avant chaque session de compétition, un film d'animation numérique spécialement tourné à cet effet est projeté sur le "Mega Wall" pour rendre hommage aux fédérations en lice et à leur drapeau.
  - Pendant les finales, les drapeaux des équipes et des gymnastes en lice apparaissent sur le « Mega Wall » et font partie intégrante du défilé des gymnastes pénétrant sur l'aire de compétition.
  - Les drapeaux sont utilisés comme à l'accoutumée lors des cérémonies protocolaires.

## 12. BIOGRAPHIES

---

Les fédérations participantes reçoivent des informations biographiques dans le Plan de travail.

## 13. PUBLICITE

---

Etant donné que des déductions sont prévues dans le Code de pointage en cas de non observation des Règles FIG de publicité sur les tenues et les engins, chaque fédération qui l'estime nécessaire peut remplir le formulaire de publicité en ligne pour approbation dès à présent et jusqu'au **27 juillet 2015**, voire jusqu'au **23 septembre 2015** au plus tard. Le tableau des règles sur la publicité est disponible sur le site internet FIG sous « Règles ». Pour de plus amples renseignements, prière de contacter directement le département des médias sous [media@fig-gymnastics.org](mailto:media@fig-gymnastics.org).

## 14. EQUIPEMENT

---

Le fournisseur d'engins est Gymnova. La couleur du praticable est blanche. Nous vous renvoyons à l'annexe 1 pour la liste complète des engins utilisés avec indication du nom des équipements certifiés et des numéros d'articles

## 15. VISAS

---

Nous vous prions de vérifier sans plus tarder avec votre agence de voyage ou avec l'ambassade/consulat britannique dans votre pays si vous avez besoin d'un visa pour vous rendre au Royaume-Uni.

Les lettres de demande de visa ne sont envoyées qu'après que les fédérations membres ont demandé l'accréditation de chaque membre de la délégation. Le portail des Championnats reconnaîtra automatiquement les fédérations membres demandant une lettre d'invitation officielle à partir du pays mentionné dans le champ « Pays d'émission ». Nous attirons votre attention sur le fait que les demandes d'accréditation sont approuvées uniquement en lien avec les inscriptions FIG.

Le COL se fera un plaisir d'aider les membres de délégation en leur envoyant une lettre d'invitation officielle, pour autant que la demande de visa soit déposée via le portail du COL des Championnats (annexe 4) dès que possible mais au plus tard pour le **27 juillet 2015**.

Pour de plus amples informations sur les visas pour le Royaume-Uni, prière de consulter:  
<https://www.gov.uk/sports-visit-visa/overview>

## 16. TRANSPORT

---

### Transports internationaux

---

Le déplacement international à Glasgow s'effectue aux frais des délégations. La FIG et le COL recommandent vivement aux fédérations de contracter une assurance annulation pour leur transport international.

### Transports locaux

---

Les délégations accréditées qui:

- Résident dans un des hôtels officiels et qui
- Réservent leur hébergement via le COL via le portail du **COL** des Championnats (annexe 4) et qui
- Téléchargent leurs indications d'arrivée et de départ sur le portail du **COL** des Championnats (annexe 4) pour le **23 septembre 2015** au plus tard

bénéficient d'un service de transport local depuis l'aéroport international de Glasgow, la gare ferroviaire centrale de Glasgow, la gare ferroviaire Queen Street ou la gare routière Buchanan vers le centre d'accréditation/les hôtels et retour. Ce service est organisé par le COL.

Un service de navettes assurant les transports locaux est disponible pour toutes les personnes accréditées (le cas échéant) entre les hôtels officiels et les halles d'entraînement, d'échauffement et de compétition ainsi que lors de toutes les activités officielles si besoin est.

Les fédérations membres ne résidant pas dans un des hôtels officiels, n'étant pas passées par le COL pour réserver leur hébergement et qui ne téléchargent pas leurs informations d'arrivée et de départ sur le portail du **COL** des Championnats (annexe 4) en temps voulu ne bénéficieront pas du service de transport local et porteront seules la responsabilité d'être ponctuelles.

## Autres centres de transport

Les fédérations membres arrivant à l'un des aéroports officiels suivants et demandant un transport via le COL doivent supporter les frais suivants:

Emplacement	Véhicule	Tarif (aller simple)
Aéroport d'Edimbourg	Monospace (jusqu'à 6 personnes et bagages)	£90.00
	Car (48 places)	£400.00
Aéroport de Glasgow Prestwick	Monospace (jusqu'à 6 personnes et bagages)	£75.00
	Car (48 places)	£400.00

## 17. HEBERGEMENT

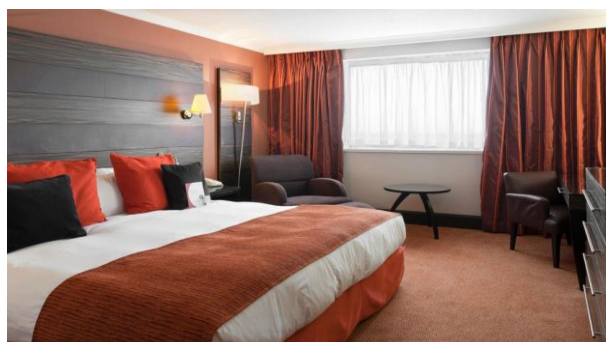
Le COL a le plaisir de proposer à la FIG et aux membres des délégations officielles la sélection d'hôtels suivante :

### Hôtel officiel FIG

#### **Crowne Plaza – 1ère catégorie**

Sur le campus, passage entièrement couvert vers les halles d'entraînement et de compétition Congress Road, Glasgow, Glasgow, G3 8QT / [www.crowneplaza.com/Glasgow](http://www.crowneplaza.com/Glasgow)

Cet hôtel étant situé à une distance à pied du site, il n'est pas desservi par le bus navette des Championnats. Le COL propose un service de transport aux personnes accréditées nécessitant un accès et dont l'hôtel n'est pas desservi par le bus navette des Championnats.



**Hôtel officiel des juges (juges D et R invités par la FIG et juges de délégation uniquement)**

#### **Premier Inn – 2e catégorie**

Pacific Drive, Glasgow, Lanarkshire, G51 1DZ  
[www.premierinn.com/Glasgow\\_Pacific\\_Quay](http://www.premierinn.com/Glasgow_Pacific_Quay)

Cet hôtel étant situé à une distance à pied du site, il n'est pas desservi par le bus navette des Championnats. Le COL propose un service de transport aux personnes accréditées nécessitant un accès et dont l'hôtel n'est pas desservi par le bus navette des Championnats.





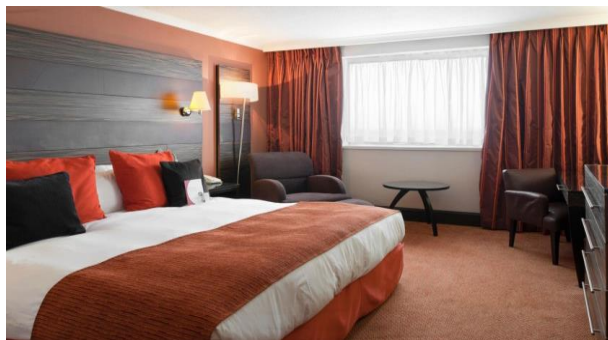
## Hôtel officiel des délégations

### **Crowne Plaza – 1ère catégorie**

Sur le campus, passage entièrement couvert vers les halles d'entraînement et de compétition Congress Road, Glasgow, Glasgow, G3 8QT / [www.crowneplaza.com/Glasgow](http://www.crowneplaza.com/Glasgow)

Attention : disponibilités limitées pour les délégations à l'hôtel FIG

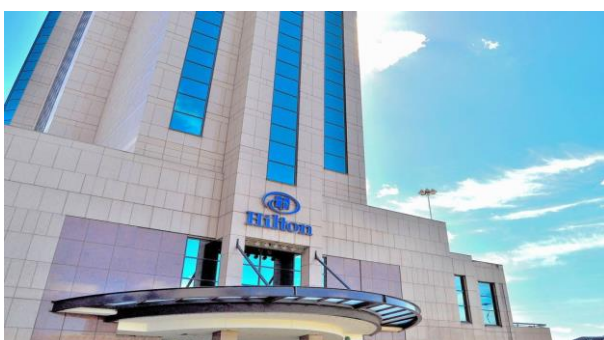
Cet hôtel étant situé à une distance à pied du site, il n'est pas desservi par le bus navette des Championnats. Le COL propose un service de transport aux personnes accréditées nécessitant un accès et dont l'hôtel n'est pas desservi par le bus navette des Championnats.



### **Hilton Hotel – 1ère catégorie**

1 William Street, Glasgow, G3 8HT  
[www.placeshilton.com/glasgow](http://www.placeshilton.com/glasgow)

Cet hôtel est desservi par le service de bus navettes des Championnats.



### **Hilton Garden Inn – 2e catégorie**

Sur le campus

Finnieston Quay, Glasgow, G3 8HN / [www.hiltongardeninn3.hilton.com](http://www.hiltongardeninn3.hilton.com)

Cet hôtel étant situé à une distance à pied du site, il n'est pas desservi par le bus navette des Championnats. Le COL propose un service de transport aux personnes accréditées nécessitant un accès et dont l'hôtel n'est pas desservi par le bus navette des Championnats.

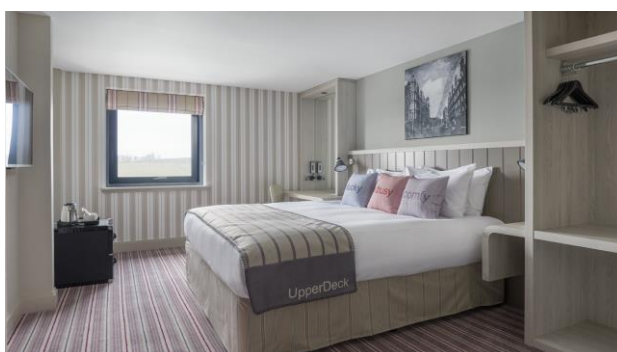


### **Village Hotel – 2e catégorie**

Glasgow Pacific Quay, Glasgow, G51 1DA

[www.village-hotels.co.uk/hotels/glasgow](http://www.village-hotels.co.uk/hotels/glasgow)

Cet hôtel est desservi par le service de bus navettes des Championnats.



### **Marriott Hotel - 2e catégorie**

500 Argyle Street, Glasgow, G3 8RR

[www.marriott.co.uk](http://www.marriott.co.uk)

Cet hôtel est desservi par le service de bus navettes des Championnats.



### **Jurys Inn – 2e catégorie**

80 Jamaica Street, Glasgow, G1 4QG

[www.jurysinns.com/hotels/glasgow](http://www.jurysinns.com/hotels/glasgow)

Cet hôtel est desservi par le service de bus navettes des Championnats.





### **Campanile Hotel – 3e catégorie**

Sur le campus

10 Tunnel Street, Glasgow, Lanarkshire G3 8HL / [www.campanile-glasgow-secc.co.uk](http://www.campanile-glasgow-secc.co.uk)

Cet hôtel étant situé à une distance à pied du site, il n'est pas desservi par le bus navette des Championnats. Le COL propose un service de transport aux personnes accréditées nécessitant un accès et dont l'hôtel n'est pas desservi par le bus navette des Championnats.



### **Menzies Hotel - 3e catégorie**

27 Washington Street, Glasgow, G3 8AZ

[www.menzieshotels.co.uk](http://www.menzieshotels.co.uk)

Cet hôtel est desservi par le service de bus navettes des Championnats.



### **Euro Hostel – 4e catégorie**

318 Clyde Street, Glasgow, Lanarkshire, G1 4NR

[www.euro-hostels.co.uk/glasgow](http://www.euro-hostels.co.uk/glasgow)

Cet hôtel est desservi par le service de bus navettes des Championnats.



## Hôtel officiel pour les médias et la presse

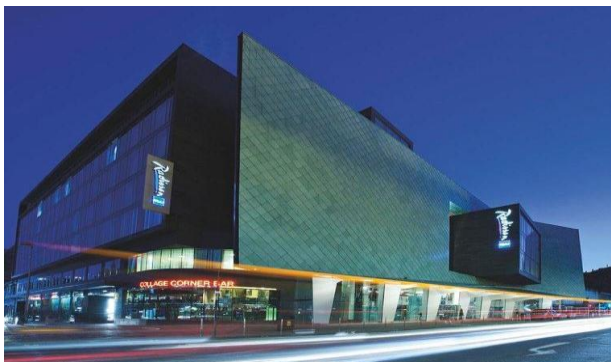
---

### **Radisson Blu – 1ère catégorie**

301 Argyle Street, Glasgow, G2 8DL

[www.radissonblu.co.uk/Glasgow](http://www.radissonblu.co.uk/Glasgow)

Cet hôtel est desservi par le service de bus navettes des Championnats.



### **Holiday Inn Express Riverside – 3e catégorie**

122 Stockwell Street, Glasgow, G1 4LW

[www.expressglasgow.co.uk](http://www.expressglasgow.co.uk)

Cet hôtel est desservi par le service de bus navettes des Championnats.



## Catégories et prix des hôtels

---

### **Hôtel de 1ère catégorie Crowne Plaza – Tous les prix s’entendent TVA et taxes de services inclus.**

Le Crowne Plaza est d’un niveau supérieur et offre un hébergement d’excellente qualité. Prix par chambre et par nuit avec petit-déjeuner:

- Chambre simple: £122
- Chambre double / deux lits: £147

### **Hôtels de 1ère catégorie AUTRES que le Crowne Plaza - Tous les prix s’entendent TVA et taxes de services inclus.**

Les hôtels de 1ère catégorie (AUTRES que le Crowne Plaza) sont d’un niveau supérieur ou offrent un hébergement d’excellente qualité. Prix par chambre et par nuit avec petit-déjeuner:

- Chambre simple: £140
- Chambre double / deux lits: £165



## Hôtels de 2e catégorie - Tous les prix s'entendent TVA et taxes de services inclus.

Les hôtels de 2e catégorie proposent un hébergement de qualité situé soit sur le campus soit près de la halle via le service de navettes des Championnats. Prix par chambre et par nuit avec petit-déjeuner :

- Chambre simple: £125
- Chambre double / deux lits: £150

## Hôtels de 3e catégorie - Tous les prix s'entendent TVA et taxes de services inclus.

Les hôtels de 3e catégorie sont des hôtels de bonne qualité à prix plus modéré. Prix par chambre et par nuit avec petit-déjeuner :

- Chambre simple: £115
- Chambre double / deux lits: £140

## Hôtels de 4e catégorie - Tous les prix s'entendent TVA et taxes de services inclus.

La 4e catégorie propose un hébergement self-service à bas prix situé à brève distance du site via le service de navettes des Championnats. Prix par chambre et par nuit avec petit-déjeuner :

- Chambre pour 4 personnes : £135.00
- Chambre pour 8 personnes : £235.00

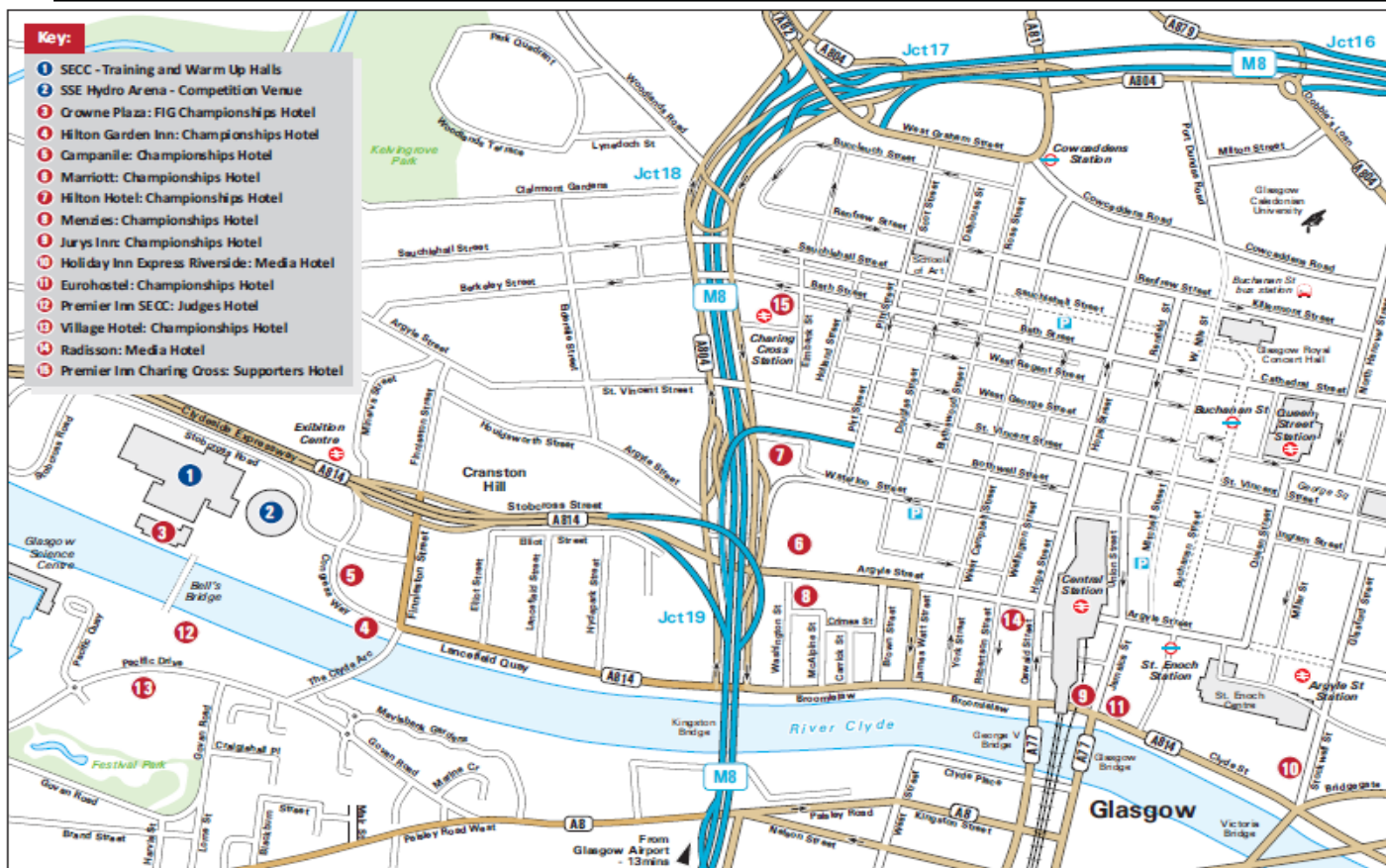
## Offre pour les fans des délégations

Le COL a le plaisir de proposer une offre pour les fans des Championnats du monde de gymnastique 2015 comme suit : un choix entre deux possibilités d'hébergement pour 4 ou 6 nuits en ville avec billets pour les compétitions et autres avantages exclusifs. Les offres sont en vente et peuvent être réservées sur le site internet [www.2015worldgymnastics.com/tickets/fan-packages](http://www.2015worldgymnastics.com/tickets/fan-packages)

Pour les touristes, prière de consulter les sites internet suivants pour les hôtels:

- [www.peoplemakeglasgow.com](http://www.peoplemakeglasgow.com)
- [www.visitscotland.com](http://www.visitscotland.com)

## Distances entre les halles de compétition, d'entraînement et d'échauffement, l'aéroport et les hôtels officiels



No.	Hôtel	Vers la halle de compétition, halle d'échauffement, halles d'entraînement	Gym	Piscine	Free WiFi	Transport
3	Crowne Plaza	1 minute à pied (50 m)	✓	✓	✓	
4	Hilton Garden Inn	2 minutes à pied (100 m)	✓		✓	
5	Campanile at the SECC	2 minutes à pied (100 m)			✓	
6	Marriott Hotel	15 minutes à pied (1 km) 3 minutes en voiture	✓	✓	✓	✓
7	Hilton Hotel	20 minutes à pied (1,5 km) 5 minutes en voiture	✓	✓	✓	✓
8	Menzies Hotel	17 minutes à pied (2 km) 5 minutes en voiture	✓	✓	✓	✓
9	Jurys Inn	25 minutes à pied (2 km) 6 minutes en voiture			✓	✓
10	Holiday Inn Express Riverside	30 minutes à pied (2,5 km) 8 minutes en voiture			✓	✓
11	Euro Hostel	25 minutes à pied (2 km) 6 minutes en voiture			✓	✓
12	Premier Inn	4 minutes à pied (1 km) 5 minutes en voiture			✓	
13	Village Hotel	7 minutes à pied (600 m, via pont piéton) 5 minutes en voiture	✓	✓	✓	✓
14	Radisson Blu	25 minutes à pied (2 km) 6 minutes en voiture	✓	✓	✓	✓

## Réservations

Le COL fournit gratuitement l'hébergement à tous les gymnastes en lice (uniquement) de toutes les fédérations. Cet hébergement « Bed and Breakfast » est fourni pour une durée maximale de 16 nuits pendant les Championnats. Les gymnastes sont logés dans des chambres doubles et non transmissibles dans des hôtels de 1<sup>ère</sup> et 2<sup>e</sup> catégorie en fonction des capacités. Les fédérations membres souhaitant résider dans un hôtel de 1<sup>ère</sup> catégorie s'acquittent d'un supplément de £15.00 par gymnaste et par nuit. Les fédérations prennent en charge les frais d'hébergement du staff et des membres d'équipes supplémentaires.

Le COL propose en outre aux membres du Conseil FIG assistant aux Championnats de les loger gratuitement quatre nuits (avec petit-déjeuner) à l'hôtel officiel FIG. Date d'arrivée le jeudi 29 octobre et date de départ le lundi 2 novembre 2015. Les invitations sont envoyées directement aux membres du Conseil avec indications sur la manière de réserver cette offre.

Étapes à suivre pour réserver les hôtels officiels:

- 1) Se connecter sur le portail du **COL** des Championnats (annexe 4) et choisir les trois hôtels préférés de la fédération membre en indiquant le nombre d'hébergement. Pour le **27 juillet 2015** au plus tard.
- 2) Télécharger sur le portail du **COL** des Championnats (annexe 4) "Hébergement par nom" pour le **23 septembre 2015** au plus tard.

Les fédérations membres affiliées à la FIG doivent s'occuper de leur hébergement en priorité car le nombre de chambres est limité. Les chambres seront attribuées en fonction de l'ordre de réception des réservations (« premier arrivé premier servi ») sur la base de la taille du groupe des délégations et des préférences d'hôtel. Les fédérations sont priées de nommer trois hôtels par ordre de préférence. Si aucune des trois options n'est disponible, le COL prendra contact avec la fédération concernée pour convenir d'une alternative.

Si vous voulez être certains d'être logés dans votre hôtel préféré, nous vous recommandons vivement de télécharger vos souhaits d'hébergement et d'effectuer le versement bien avant les dates butoirs des **27 juillet 2015** et **23 septembre 2015**.

Une fois que les fédérations membres ont fait part de leurs préférences d'hôtel, l'équipe chargée de l'hébergement des Championnats leur enverront un courriel d'accusé de réception. Ce courriel comprendra également la facture des fédérations membres d'un montant de 50% de la somme totale due pour l'hébergement de premier choix, repas compris selon le cas. La demande d'hôtel ne sera traitée par l'équipe en charge de l'hébergement qu'une fois le dépôt reçu.

Les dépôts sont calculés sur la base du premier choix des fédérations membres. Cela ne signifie toutefois pas que vous obtiendrez satisfaction. Dans l'hypothèse où votre fédération membre se voit attribué l'hébergement de 2e ou 3e choix, le montant total du dépôt sera déduit du solde définitif dû.

Nous **déconseillons** aux fédérations membres de réserver directement auprès de l'hôtel car elles se verront alors **privées** des transports locaux et d'autres services négociés inclus (WiFi gratuit par exemple).

Les fédérations membres pourront consulter l'hébergement confirmé sur le portail du **COL** des Championnats (annexe 4) **jeudi 31 juillet 2015**.

Les médias peuvent réserver leur hébergement via <http://www.cseplc.com/events/2015-world-gymnasticsmedia/>

## 18. REPAS

### Réservations

Le plan repas n'est pas obligatoire. Libre aux délégations de faire leurs propres arrangements et de manger à leurs frais. Néanmoins, les réservations de repas pour les membres de délégation peuvent être faites à l'avance en réservant l'offre repas sur le portail du **COL** des Championnats (annexe 4) au moment de choisir les préférences d'hébergement et pour le **27 juillet 2015** au plus tard. Le petit-déjeuner est inclus dans le prix de tous les hôtels officiels. Il est servi tous les jours dans les différents hôtels de 7h à 10h.

### Arrangements

Arrangements repas quotidiens proposés tous les jours par le COL:

Le COL fournit aux fédérations membres ayant réservé leur hébergement avec déjeuner et dîner pour toute la durée de leur séjour le déjeuner de 11h30 à 14h30 et le dîner de 18h à 23h tous les jours au restaurant de leur hôtel. Nous attirons votre attention sur le fait que les fédérations membres ne peuvent pas pré-réserver des journées individuelles mais que l'offre repas n'est valable que pour toute la durée du séjour. Les prix figurant ci-après. Demandes à télécharger sur le portail du **COL** des Championnats (annexe 4):

Options repas	Hôtels de 1ère catégorie	Hôtels de 2e catégorie	Hôtels de 3e catégorie	Hôtels de 4e catégorie
Déjeuner et dîner	£40.00	£38.00	£36.00	£36.00

Durant les entraînements sur le podium et concours de qualification (C-I) GAM et GAF, seuls les juges GAM et GAF tirés au sort pour juger le C-I se verront servir un repas par le COL dans la halle de compétition. Durant les jours d'entraînement sur le podium, les juges GAM et GAF **n'ayant pas été tirés** au sort pour juger le CI devront acheter un repas via leur fédération et manger soit à l'hôtel des juges soit au SECC. De plus amples informations sur les horaires des pauses et des repas lors des entraînements sur le podium et du C-I seront fournies lors des réunions des juges.

## **Païement pour les chambres et les repas**

---

Effectuer le paiement de l'hébergement et des repas par virement bancaire comme suit:

Bénéficiaire	Corporate & Sporting Events Management Limited
Compte	10924775
Banque	05-03-03
IBAN	GB83YORK05030310924775
SWIFT/BIC	YORKGB21303

Tous les frais bancaires relatifs aux virements bancaires doivent être couverts. Prière d'indiquer sur le transfert le nom de la fédération, la personne de contact et l'objet du paiement (exemple : "SUI\_John Smith\_2015 ART WCH Accommodation Payment"). Paiement en **GBP seulement**.

Le pré-paiement au COL du 50% du montant total dû pour l'hébergement et les repas doit intervenir sur réception par la fédération membre de la facture établie par l'équipe en charge de l'hébergement et des repas des Mondiaux 2015 de gymnastique sur la base des demandes faites par la fédération membre en matière d'hébergement et de repas, demandes déposées sur le portail du **COL** des Championnats (annexe 4) pour le **27 juillet 2015** dernier délai. Une fois reçue la réservation de l'hébergement et des repas et dès paiement du dépôt requis, le COL envoie à la fédération membre une confirmation détaillant la réservation et mentionnant le solde définitif dû le jeudi 31 juillet.

Le versement définitif au COL des 50% restants pour tous les hébergements et repas doit intervenir au plus tard le **23 septembre 2015**.

Tout manquement à l'obligation de paiement dans les délais impartis entraîne l'annulation des réservations des hébergements et des repas. Dans ce cas, les arrhes versées ne sont pas remboursées.

Les dépenses personnelles (services hôteliers, blanchisserie, service en chambre, mini bar, etc.) ne sont pas incluses. Tout frais encouru doit être réglé directement à l'hôtel avant le départ. Tout solde non réglé relève de la responsabilité de la fédération membre.

## **Politique d'annulation pour les chambres et les repas**

---

- Frais d'annulation des chambres et des repas avant le 27 juillet 2015 au plus tard: 0%.
- Frais d'annulation des chambres et des repas du 28 juillet au 27 août 2015 au plus tard : 50% à charge de la fédération concernée. Par conséquent, les fédérations membres ne se voient pas rembourser leurs arrhes.
- Frais d'annulation des chambres et des repas du 28 août au 23 septembre 2015 au plus tard : 75% à charge de la fédération concernée
- Frais d'annulation des chambres et des repas du 24 septembre 2015 jusqu'à l'arrivée des délégations sur place ou "no show" : 100% à charge de la fédération concernée.

## **Banquet de clôture**

---

Les membres de délégations accrédités (à l'exception des médias E et R) résidant dans un des hôtels officiels et ayant réservé leur chambre via le COL se voient remettre gratuitement un bon pour le banquet de clôture. Toutes les autres personnes souhaitant participer au banquet sont autorisées à le faire pour autant qu'elles en fassent la demande au COL en demandant par courriel ([Delegation@2015worldgymnastics.com](mailto:Delegation@2015worldgymnastics.com)) le nombre de billets souhaité et qu'elles s'acquittent du montant de £50.- par personne à verser dans sa totalité au COL pour le **27 juillet 2015**. Nous attirons votre attention sur le fait que le nombre de billets disponible est limité.



## **Paiement**

---

Paiement du banquet de clôture (le cas échéant) par transfert bancaire à l'ordre de:

Bénéficiaire	Culture and Sport Glasgow
Compte	83 44 00
Banque	00678850
IBAN	GB26 RBOS8344 0000 6788 50
SWIFT/BIC	RBOS GB 2L

Tous les frais bancaires relatifs aux virements bancaires doivent être couverts. Prière d'indiquer sur le transfert le nom de la fédération, la personne de contact et l'objet du paiement (exemple: "SUI\_John Smith\_2015 ART WCH Farewell Banquet Payment"). Paiement en **GBP uniquement**.

## **19. ASSURANCE**

---

La fédération hôte, le COL et la FIG déclinent toute responsabilité en cas d'accident, maladie, rapatriement et similaire. Conformément au Règlement technique FIG (section 1, art. 12.10), il est du ressort de toutes les fédérations participantes de conclure les arrangements nécessaires pour contracter une assurance valable couvrant les cas de maladie, accident et rapatriement de tous les membres de leur délégation.

### **Informations du COL**

A leur arrivée à Glasgow, les délégations doivent présenter au COL une copie de leur police d'assurance qui sera photocopiée et classée. Les membres de délégation ne possédant pas de couverture suffisante doivent en informer le COL par écrit au préalable mais au plus tard pour le 23 septembre 2015. Le COL proposera aux fédérations de prendre à leur charge une offre d'assurance au tarif suivant : £10.- par personne et par jour

## **20. PLAN DE TRAVAIL**

---

Le plan de travail est envoyé aux fédérations participantes au plus tard six semaines avant le début de la compétition.

## **21. CONTROLES ANTIDOPAGE**

---

Des contrôles antidopage sont effectués conformément au Règlement des contrôles antidopage de la FIG et de l'AMA.

## **22. HOPITAL OFFICIEL**

---

Des informations sur l'hôpital officiel seront fournies dans le plan de travail.

## **23. MUSIQUE GAF**

---

Si le COL se porte garant du respect des droits d'auteur et de diffusion des œuvres musicales, les fédérations nationales de gymnastique doivent également confirmer que la musique des exercices au sol de leurs gymnastes GAF n'enfreint pas les droits de reproduction et qu'elle peut être diffusée dans un cadre sportif. Cette confirmation doit intervenir au moment des inscriptions nominatives.

Les fédérations nationales de gymnastique seront également priées d'indiquer la durée, le compositeur, le titre et l'artiste de la musique utilisée pour les exercices au sol.

## 24. ATELIER (à confirmer)

---

Alors qu'aucun atelier GAF n'est organisé durant ces Championnats du monde, le Plan de travail contiendra des informations sur l'atelier GAM (à confirmer).

## 25. RECAPITULATIF DES DELAIS ET PAIEMENTS

---

### Pour la FIG

---

Inscriptions en ligne FIG	Ouverture	Clôture
Inscriptions provisoires	Maintenant	26 mai 2015 jusqu'à minuit heure suisse
Inscriptions définitives	27 mai 2015	27 juillet 2015 jusqu'à minuit heure suisse
Inscriptions nominatives	28 juillet 2015	23 septembre 2015 jusqu'à minuit heure suisse
Accréditation médias	Maintenant	2 octobre 2015 jusqu'à minuit heure suisse

Publicité en ligne	Ouverture	Clôture
Publicité (pas obligatoire)	Maintenant	27 juillet 2015 (première) 23 septembre 2015 (dernière)

Demande d'accréditations supplémentaires	Délai
Demande par écrit	27 juillet 2015

Paiement	Délai
Frais d'inscription	27 juillet 2015

### Pour le COL

---

Portail du COL Championnats	Délai
Demande de visa (pas obligatoire)	27 juillet 2015
Horaires de voyage (arrivée)	23 septembre 2015
Horaires de voyage (départ)	23 septembre 2015
Nombre d'hébergement	27 juillet 2015
Hébergement par nom	23 septembre 2015
Repas (pas obligatoire)	27 juillet 2015

Couverture d'assurance insuffisante (le cas échéant)	Délai
Demande par écrit	23 septembre 2015

Banquet de clôture (le cas échéant)	Délai
Demande par écrit	27 juillet 2015

Paiement	Délai
Frais d'hébergement (première moitié)	27 juillet 2015
Frais d'hébergement (deuxième moitié)	23 septembre 2015
Repas (première moitié)	27 juillet 2015
Repas (deuxième moitié)	23 septembre 2015
Banquet de clôture (le cas échéant)	27 juillet 2015
Accréditations à la charge des délégations ou des autorités FIG	27 juillet 2015

Meilleures salutations

André Gueisbuhler  
Secrétaire général

## ANNEXES

---

- Annexe 1 – Liste des engins
- Annexe 2 – Règlement des licences FIG
- Annexe 3 – Disposition aire de compétition GAM/GAF
- Annexe 4 – Manuel d'utilisation du portail du COL Championnats